



نیوزیلینڈ میں دعویٰ برائے حصول درجہ ریفیوجی و تحفظ



MINISTRY OF BUSINESS,
INNOVATION & EMPLOYMENT
HĪKINA WHAKATUTUKI

یہ کتابچہ بیان کرتا ہے کہ نیوزی لینڈ دعویٰ برائے ریفوجی یا محفوظ انسان پر کیسے غور کرتا ہے۔

مشمولات

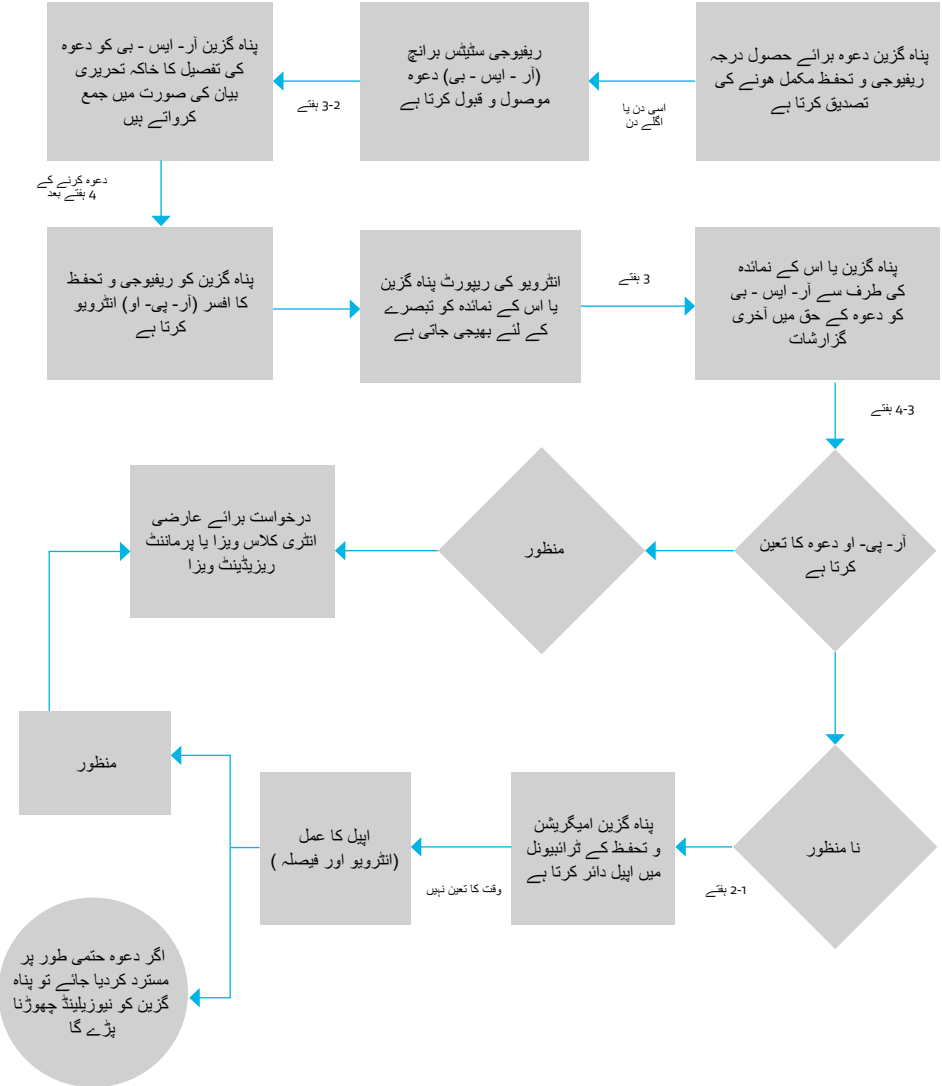
2	نقشہ برائے عمل ریفوجی یا محفوظ انسان
3	تعارف
4	1. ریفوجی یا محفوظ انسان کون ہے؟
5	2. طریق کار پناہ
5	2.1 نمائندگی
6	2.2 پناہ کی درخواست ڈالنے کا طریقہ
6	2.3 ریفوجی سٹیٹس برانچ میں
10	2.4 فیصلہ
11	2.5 مزید معلومات
12	2.6 بعد ازاں ریفوجی و تحفظ کے دعوے
13	3. پناہ گزیر کے حقوق و ذمہ داریاں
13	3.1 آپ کے حقوق
13	3.2 آپ کی ذمہ داریاں
15	تشریحات
16	روابط

تاریخ اشاعت: جولائی 2014

(print) 978-0-478-43301-2 :ISBN

(online) 978-0-478-43302-9 :ISBN

نقشہ برائے عمل ریفيوجی یا محفوظ انسان



تعارف

آپ نے نیوزیلیئنڈ میں پناہ کا دعوہ کیا ہے۔ اس کتابچہ کا مقصد آپ کو ریفيوجی و تحفظ کے دعوہ کا طریق عمل اور آپ کے حقوق و ذمہ داریوں کے بارے میں معلومات فراہم کرنا ہے۔

اگر آپ کو ریفيوجی یا محفوظ انسان تسلیم کر لیا جاتا ہے تو آپ کو نیوزیلیئنڈ میں رہنے کی اجازت ہو گی۔ اگر آپ کو ریفيوجی یا محفوظ انسان نہیں تسلیم کیا جاتا تو آپ کو نیوزیلیئنڈ چھوڑنا پڑے گا۔

پناہ کا عمل، ایکٹ کے سیکشن 151 کے تحت خفیہ ہوتا ہے۔ جو بھی معلومات آپ دعوہ کے دوران فراہم کرتے

ہیں، وہ حکومت نیوزیلیئنڈ اور یونائیٹڈ نیشنز ہائی کمشنر فار ریفيوجیز (یو-این-ایچ - سی - آر) کے پاس خفیہ

رہے گی، مگر قانونی مقاصد کے لیے دوسروں کو فراہم کی جاسکتی ہے۔ ریفيوجی سٹیٹس برانچ کے فرض ہے

کہ آپ کے دعوے کی تحقیق کرے، اور اس مقصد کے لیے کچھ معلومات فراہم کرے۔ یا کسی اور مقصد کے لیے، جیسے کہ جرائم کی تفتیش۔ یہ معلومات صرف اس صورت میں مہیا کی جائے گی اگر آپ کی یا کسی اور

شخص کی سلامتی کو خطرے کا کوئی سنجیدہ امکان موجود نہ ہو۔

پناہ گزین وہ شخص ہے جو اپنے ملک واپس جانے سے ڈرتا ہو اور پناہ یا "محفوظ انسان" کا درجہ چاہتا ہو۔

نیوزیلیئنڈ میں پناہ کے دعوہ کا فیصلہ امیگریشن کے ایکٹ 2009 کے تحت کیا جاتا ہے۔ اس ایکٹ کا ایک مقصد یہ بھی ہے کہ نیوزیلیئنڈ 1951 کے کنونشن برائے درجہ ریفيوجی، 1984 کی کنونشن برائے تشدد یا دوسرا ظالمانہ، غیر انسانی، حتک آمیز سلوک یا سزا اور 1966 کے بین الاقوامی سمجھوتا برائے سماجی و سیاسی حقوق کے مطابق اپنا فرض پورا کر سکے۔

آپ کے دعوہ کا فیصلہ ریفيوجی سٹیٹس برانچ (ار-ایس-بی) کرے گی، جو امیگریشن نیوزیلیئنڈ کا حصہ ہے۔ (آئی-این-زیڈ)۔

جب تک آپ کا دعوہ زیر عمل ہے آپ کو نیوزیلیئنڈ سے ملک بدر نہیں کیا جا سکتا۔

1. ریفيوجی یا محفوظ انسان کون ہے؟

نیوزیلیئنڈ میں پناہ کا ضرورت مند اور مستحق ہے۔

محفوظ انسان وہ انسان ہے جس کے بارے میں کافی حد تک یقین ہو کہ اگر اسے نیوزیلیئنڈ سے ملک بدر کیا گیا تو خطرہ ہے کہ اس پر تشدد، من مانا جان لیوا یا ظالمانہ برتاؤ کیا جائے گا۔

ظالمانہ برتاؤ ایکٹ کے مطابق ظالمانہ، غیر انسانی، ہتک آمیز سلوک یا سزا ہے¹۔

اگر ایک شخص کو موثر تحفظ اپنے ملک کے حکام سے یا کسی تیسرے ملک سے مل سکتا ہو تو نیوزیلیئنڈ پر لازم نہیں کہ وہ اس کو تحفظ دے۔

وہ شخص ریفيوجی درجہ سے محروم ہو گا اگر سنجیدگی سے کوائف زیر غور ہوں کہ وہ سنجیدہ جرائم کا مرتکب ہے، جیسے کہ جنگی جرائم، یا انسانیت سوز جرائم۔

ریفيوجی یا محفوظ انسان کا درجہ ایک قانونی درجہ ہے۔ ریفيوجی وہ لوگ ہیں جو ریفيوجی کی اس تعین پر پورا اترتے ہوں جو 1951 کی کنونشن برائے درجہ ریفيوجی اور 1967 کی ترمیم پروٹوکال میں دی گئی ہے۔

محفوظ انسان وہ انسان ہے جسے نیوزیلیئنڈ سے ملک بدر کرنے سے 1984 کی کنونشن برائے تشدد د یا دوسرا ظالمانہ، غیر انسانی، ہتک آمیز سلوک یا سزا (تشدد کے خلاف کنونشن) یا 1966 کے بین الاقوامی سمجھوتہ برائے سماجی و سیاسی حقوق (آئی۔سی۔سی۔پی۔آر) کی خلاف ورزی ہوتی ہو۔

مفصل طور پر ریفيوجی وہ شخص ہے:

- ◀ جو اپنے ملک سے یا جس ملک میں وہ عام طور پر رہائش پذیر ہو وہاں سے باہر ہو۔
- ◀ جس کو اپنے ملک واپس جانے میں شدید نقصان کا سامنا ہو۔
- ◀ یہ نقصان عرصہ سے جاری ہو اور باقاعدہ کسی بنیادی انسانی حق کی خلاف ورزی ہو۔
- ◀ یہ نقصان عرصہ سے جاری ہو اور باقاعدہ کسی بنیادی انسانی حق کی خلاف ورزی ہو۔ اس نقصان کا سامنا اس وجہ سے ہو کہ وہ شخص کون ہے اور وہ کیا عقیدہ رکھتا ہے۔ اس کی وجہ اس کی ذات (یا نسلیت)، مذہب، سیاسی رائے، قومیت یا کسی سماجی گروپ کا رکن ہونا (خاندانی درجہ، جنس، یا جنسی رجحان یا شناخت)۔

2. طریق کار پناہ

جو حکام نیوزیلیئنڈ میں آپ کے دعوہ پناہ کے طریق کار میں ملوث ہوں گے وہ مندرجہ ذیل ہیں:

- ◀ ریفيوجی سٹیٹس برانچ (آر۔ ایس۔ بی)
- ◀ ٹرائیبونل برائے امیگریشن و تحفظ (ٹرائیبونل)
- ریفيوجی سٹیٹس برانچ آپ کے دعوہ برائے ریفيوجی و تحفظ کا فیصلہ کرے گا۔ اگر آرایس بی آپ کا دعوہ مسترد کر دیتا ہے تو عام طور پر آپ کے پاس فیصلہ کے خلاف ٹرائیبونل میں اپیل کرنے کا حق ہے۔

آپ پناہ کا دعوہ کر سکتے ہیں:

- ◀ جب آپ نیوزیلیئنڈ پہنچیں (جیسے: ایر پورٹ پر یا سمندری پورٹ پر)
- ◀ نیوزیلیئنڈ میں کسی سرکاری افسر جیسے امیگریشن افسر، ریفيوجی و تحفظ افسر، یا پولیس کنسٹیبل کو اطلاع کر کے کہ آپ پناہ کا دعوہ کرنے کا ارادہ رکھتے ہیں

2.1 نمائندگی

نمائندہ وہ شخص ہے جو آپ کو ایسے قوانین کے بارے میں مشورہ دیتا ہے جو آپ کے دعوہ پناہ پر لاگو ہوتے ہیں اور آپ کی اس عمل میں مدد کر سکتا ہے۔ آپ چاہیں تو دعوہ دائر کرنے سے پہلے کسی نمائندہ سے بات کر سکتے ہیں۔

اگر آپ نمائندہ مقرر کرنا چاہتے ہوں تو آپ کو چاہیے کہ اس کو مقرر کریں جو وکیل ہو (وہ شخص جس کے پاس بطور بیرسٹر یا بیرسٹر و سولیسٹر، نیوزیلیئنڈ لا سوسائٹی کی طرف سے جاری کردہ کام کرنے کا قانونی طور پر جائز لائسنس موجود ہو)۔ یا امیگریشن ایڈوائزر جو کے امیگریشن ایڈوائزرز اتھارٹی سے لائسنس یافتہ ہو۔ اس طرح سے آپ یقینی بنا سکتے ہیں کہ آپ کا نمائندہ آپ کو مشورہ دینے کے اہل ہے اور آپ کی منظور کردہ معیاروں پر اترتا ہے۔

اگر آپ نمائندہ مقرر کرنا چاہتے ہیں تو آپ کو جلد ڈھونڈ لینا چاہیے، کیونکہ عام طور پر آپ کے دعوہ میں اس لئے تاخیر نہیں کی جاتے گی کہ آپ نمائندہ ڈھونڈ سکیں۔

اگر آپ کے پاس وکیل کرنے کے لئے پیسے نہیں ہیں تو آپ شاید 'لیگل ایڈ سکیم' کے تحت مفت قانونی نمائندگی کے اہل ہو سکتے ہیں۔

لیگل ایڈ

لیگل ایڈ سکیم ایک حکومتی فنڈ ہے جو ان لوگوں کو قانونی مدد فراہم کرتا ہے جو اپنی نمائندگی کے لئے وکیل مقرر کرنے کی استطاعت نہ رکھتے ہوں۔ لیگل ایڈ حاصل کرنے کے لیے آپ کو لیگل سروسز ایجنسی (ایل۔ ایس۔ اے) کو درخواست دینی پڑے گی۔ یہ آپ کا وکیل کریگا۔

سارے وکیل لیگل ایڈ کا کام نہیں کرتے ہیں۔ کچھ وکیل شاید لیگل ایڈ کے بارے میں مفت مشورہ دیتے ہیں، پھر بھی آپ وکیل سے گفتگو کے شروع میں ہی اس بات کی تصدیق کر لیں۔

مزید معلومات کے لئے:

منسٹری آف جسٹس کی دی گئی ویب سائٹ پر لیگل ایڈ کے وکلاء کی فہرست موجود ہے: <http://www2.justice.govt.nz/find-a-legal-aid-lawyer/> جو وکلاء ریفيوجی معاملات میں تجربہ رکھتے ہوں ان کو تلاش کرنے کے لئے سرچ کی مدد میں اندراج کیجئے "Law Type: Refugee & Immigration"

لیگل ایڈ کے طریق کار کے بارے میں مزید معلومات کے لئے ملاحظہ کریں: <http://www.justice.govt.nz/services/legal-help/legal-aid>

مرکز کمیونٹی لا بھی قانونی معلومات و مشاورت، امداد و نمائندگی ان لوگوں کو فراہم کرتے ہیں جو قانونی خدمات کے اخراجات برداشت کرنے کی استطاعت نہ رکھتے ہوں۔ مزید معلومات کیلئے ملاحظہ کریں: <http://www.communitylaw.org.nz/>

آر۔ ایس۔ بی بھی آپ کو وکیل ڈھونڈنے کے بارے میں معلومات فراہم کر سکتا ہے۔

آپ امیگریشن مشیر اتھارٹی کی ویب سائٹ <http://iaa.govt.nz/> پر ایک لائن سٹنس یافتہ امیگریشن مشیر کی تلاش کر سکتے ہیں۔ آپ کو لائن سٹنس یافتہ امیگریشن ایڈوائزر کو فیس ادا کرنی پڑے گی۔

2.2 پناہ کی درخواست ڈالنے کا طریقہ

نیوزی لینڈ میں تصدیق برائے دعوہ ریفریجی و تحفظ فارم (آئی۔ این۔ زیڈ 1070)

آپ پر لازم ہے کہ آپ 'کنفرمیشن آف کلیم ٹو ریفریجی اینڈ پروٹیکشن پرسن سٹیٹس ان نیوزی لینڈ' (کنفرمیشن آف کلیم) فارم بھر کر اپنے دعوہ کی تحریری تصدیق کریں۔ یہ فارم آر۔ ایس۔ بی کی ویب سائٹ سے لیا جا سکتا ہے: <http://www.immigration.govt.nz/branch/RSBHome/>

لازم ہے کہ 'کنفرمیشن آف کلیم' انگریزی میں مکمل کیا جائے اور فارم میں دیے گئے ہر سوال کا جواب دیا جائے۔ یہ فارم آپ کو آر ایس بی میں جمع کروانا ہے، دستی یا بذریعہ ڈاک اس پتہ پر:

Refugee Status Branch
Level 12, 280 Queen Street,
Auckland CBD

یا

PO Box 90533, Victoria Street,
Auckland 1142, DX: CX10074

ملحوظ خاطر رہے کہ یہ 'کنفرمیشن آف کلیم' فارم آپ الیکٹرانک طریقے سے انٹرنیٹ یا ای میل کے ذریعے نہیں جمع کروا سکتے۔

اگر آپ ایک ہی خاندان کا حصہ ہیں تو ہر فرد کا علیحدہ سے فارم جمع کروانہ ہو گا (بشمول ایک فارم فی بچہ) جو پناہ کا دعویدار ہو۔

اگر آپ کا نمائندہ ہے تو وہ آپ کو کنفرمیشن آف کلیم فارم بھرنے میں مدد دے گا۔

تائیدی دستاویزات

یہ تسلی کر لیں کہ کوئی بھی شناختی دستاویز جو آپ کے پاس ہوں وہ آپ نے کنفرمیشن آف کلیم فارم کے ہمراہ جمع کرا دی ہیں، بشمول پاسپورٹ، ڈرائیونگ لائسنس، اور مزید کوئی دستاویز۔

اگر آپ نیوزی لینڈ میں بغیر کسی قانونی طور پر جائز شناختی دستاویز کے داخل ہوئے ہیں تو آپ کو دعوہ پناہ کے دوران عمل زیر حراست رکھا جا سکتا ہے۔

تمام ضروری دستاویز سنبھال کر رکھیں! آپ کے دعوہ کی تشخیص کے لئے اہم ثابت ہو سکتی ہیں۔

آپ کا پتہ

آپ نے آر۔ ایس۔ بی کو وہ پتہ اور ٹیلیفون نمبر فراہم کرنا ہے جہاں نیوزی لینڈ میں آپ ٹھہرے ہوئے ہیں۔ اگر آپ دعوہ کے دوران عمل اپنا پتہ تبدیل کریں تو آر۔ ایس۔ بی کو اپنے نئے پتہ سے آگاہ کریں۔

خط و کتابت

اگر آپ کا نمائندہ ہے تو آپ کے دعوہ کے سلسلے کی تمام خط و کتابت آپ کے نمائندہ کو بھیجی جائے گی۔

اگر آپ کا نمائندہ نہیں ہے

اگر آپ کا نمائندہ نہیں ہے تو کچھ ایسی معلومات ہیں جس کا آپ کو علم ہونا چاہیے:

آپ کو ایک مفرد کلانٹ نمبر جاری ہو گا (مثال کے طور پر "سی این: 12345678")۔ آر۔ ایس۔ بی اور آئی۔ این۔ زیڈ کے دیگر محکمت سے خط و کتابت کرتے وقت اپنا کلانٹ نمبر ضرور لکھیں۔

آپ اپنی امیگریشن فائل کی کاپی حاصل کر سکتے ہیں۔ اس میں وہ تمام درخواستیں شامل ہیں جو آپ نے آئی۔ این۔ زیڈ کو ویزا کے حصول کے لئے دی ہوں۔ فائل کی کاپی حاصل کرنے کی درخواست کے لئے آر۔ ایس۔ بی سے رابطہ کریں:

ذاتی طور پر جا کر:

Level 12, 280 Queen Street,
Auckland CBD

بذریعہ ڈاک:

PO Box 90533, Victoria Street,
Auckland 1142, DX: CX10074

بذریعہ فون: 09 914 5999

بذریعہ ای میل: RSB@mbie.govt.nz (موضوع کی لائن میں براہ کرم لکھیں) "فائل درخواست"، اور ای میل میں آپ کو اپنا پورا نام اور کلانٹ کا نمبر شامل کرنا چاہیے)

2.3 ریفریجی سٹیٹس برانچ میں

آپ کا دعوہ ایک ریفریجی و تحفظ افسر کو سونپا جانے گا (آر۔ پی۔ او)۔

آر پی او کی کوشش ہوتی ہے کہ وہ 140 دنوں میں یا (20 ہفتے) میں فیصلہ کر دے اس تاریخ سے جب آپ نے آر ایس بی کو دعوہ جمع کرایا ہو۔

دعوہ کے عمل کے چار مراحل ہیں:

1. ایک تحریری بیان جمع کروائیں

جب آپ دعوہ جمع کروا دیتے ہیں تو اس کے بعد ان تمام واقعات اور حالات پر مبنی ایک مکمل تحریری

بیان جمع کرانا ہو گا جن کی بنا پر آپ نے دعوہ برائے ریفریجی و تحفظ دائر کیا۔ آپ کا بیان کم از کم انٹرویو سے ایک (1) ہفتہ پہلے آر ایس بی کو مل جانا چاہیے۔

اگر آپ کا نمائندہ ہے تو وہ آپ کو بیان لکھنے میں مدد دے گا۔ آپ کا بیان انگریزی میں ہونا چاہیے اور وقعات بتاریخ ہونے چاہئیں۔ آپ کے تحریری بیان کی انگریزی میں ترجمانی ہونی چاہیے:

- آپ کے ترجمانی تصدیق شدہ ہونی چاہئیں، ایسے شخص سے جو دونوں زبانیں جانتا ہو اور ماہر ترجمان ہو۔
- ترجمانی مہیا کرنے والوں کے سرکاری لیٹر ہیڈ پر ہو یا
- ترجمانی کرنے والے کا نام یا مہر موجود ہو اور اصل یا تصدیق شدہ دستاویز ہمراہ ہو

آپ کے تحریری بیان کا ترجمہ کسی خاندان کے فرد کا یا کسی ایسے شخص کا کیا ہوا نہ ہو جس کی دلچسپی دعوہ کے نتیجے سے منسلک ہو۔

اگر ضرورت پڑے تو آر ایس بی مزید معلومات فراہم کر سکتے ہیں کہ تحریری بیان میں کیا کچھ ہونا چاہیے۔

2. انٹرویو

آپ کے دعوہ دائر کرنے کے تقریباً (4) چار ہفتے بعد، آر پی او آپ کا انٹرویو کرے گا۔

انٹرویو میں آپ سے اس بارے میں پوچھا جائے گا:

- آپ، آپ کے خاندان اور آپ کے رہائشی ملک۔
- آپ اپنے ملک واپس جانے سے کیوں ڈرتے ہیں

انٹرویو وہ موقع ہے جس میں آپ ہمیں بتا سکیں کہ آپ نیوزیلیئنڈ میں پناہ کیوں لینا چاہتے ہیں۔ ضروری ہے کہ آپ آر پی او کی تسلی کر پائیں کہ آپ کون ہیں اور آپ کا تعلق کون سے ملک سے ہے۔ ایکٹ کی دفعہ 135 کے تحت اپنے دعوہ کو ثابت کرنا آپ کی ذمہ داری ہے۔ آپ پر لازم ہے کہ تسلی کر لیں کہ آپ نے وہ تمام معلومات فراہم کر دیں ہیں جو آپ کے دعوہ کے لئے اہم ہوں، چاہے ان کے بارے میں براہ راست سوال نہ بھی کئے جائیں۔

غلط معلومات فراہم کرنا یا کوئی متعلقہ معلومات چھپانا قانونی جرم ہے۔ اگر آپ آر پی او کو، جس کے پاس آپ کا دعوہ زیر عمل ہو، غلط معلومات فراہم کریں تو ممکن ہے کہ وہ بقیہ معلومات جو آپ نے فراہم کی ہوں، ان پر بھی شک کر سکتا ہے۔

انٹرویو آپ کے دعوہ کا ایک اہم مرحلہ ہے۔ یہ ضروری ہے کہ آپ سچ بولیں کیونکہ اگر غلط یا غلط راہ پر لگانے والے بیان دیئے تو ہو سکتا ہے کہ آپ کے دعوہ پر یقین نہ کیا جائے۔

یہ آپ کی ذمہ داری ہے کہ آپ تمل معلومات، ثبوت، اور دلائل فراہم کریں جو آپ چاہتے ہیں کہ آپ کے دعوہ کے حق میں مد نظر رکھے جائیں۔ مفید دستاویزات کی مثالوں میں درج ذیل شامل ہیں:

- ◀ اپنا پاسپورٹ، اپنے شریک حیات کا پاسپورٹ اور اگر آپ کے دست نگر بچے ہوں تو ان کے پاسپورٹ
- ◀ پولیس کی طرف سے صاف شفاف رکارڈ کی چھٹی اگر آپ یا آپ کے خاندان کے کسی فرد کے پاس ہو۔
- ◀ ایسی دستاویزات جن سے ہمیں آپ کی شناخت قومیت متعین کرنے میں مدد مل سکے۔ بشمول شناختی کارڈ، پیدائش کا سرٹیفیکیٹ، شادی کا سرٹیفیکیٹ، سکول کا سرٹیفیکیٹ، فوج کی نوکری کے کاغذات، اور کسی قسم کی رکنیت کے کارڈ۔

◀ کوئی بھی دستاویز جو آپ کے دعوہ کی تائید کرتی ہو

آپ کو تمام دستاویز جو اپنے دعوہ کی تائید میں جمع کروانے ہوں ان کا تصدیق شدہ ترجمہ جمع کروائیں۔

اگر آر پی او کو کوئی آپ کے دعوہ کے خلاف معلومات موصول ہوتی ہیں تو وہ آپ کو بتائے گا اور آپ کو موقع دے گا کہ آپ اس کا جواب دے سکیں۔

آپ کا انٹرویو برقی طور پر ریکارڈ کیا جائے گا اور آر پی او انٹرویو کا تحریری ریکارڈ بھی رکھے گا۔ بعد ازاں آپ رکارڈنگ کی کاپی اور آر پی او کے دوران انٹرویو تحریری رکارڈ کی کاپی حاصل کر سکتے ہیں۔

پیشتر انٹرویو صبح 9 بجے اور شام 5 بجے کے دوران آر ایس بی کے اوکلینڈ والے دفتر میں منعقد ہوتے ہیں۔ کبھی کبھار انٹرویو ولنڈگن اور کرانسٹچرچ میں منعقد ہوتے ہیں۔

اگر آپ کو زیر حراست رکھا گیا ہے تو انٹرویو جانے حراست پر ہو گا (جیل میں یا مانگری والے ریفریجی ری سٹلمنٹ سنٹر)۔

اگر آپ ایک ہی خاندان کا حصہ ہیں تو آر پی او ہر فرد کا علیحدہ سے انٹرویو کرے گا۔ اگر آپ کے خاندان میں نا بالغ (18 سال سے کم عمر) افراد ہیں تو آر پی او آپ کو بتائے گا کہ کیا ان کو انٹرویو کیلئے آنا ہوگا اور کیا ان سے سوالات کئے جائیں گے۔ برائے مہربانی نوٹ کریں کہ چھوٹے بچے دوران انٹرویو آپ کے ساتھ انٹرویو والے کمرے میں نہیں ٹھہر سکتے، اور جب آپ کا انٹرویو لیا جا رہا ہو، یہ آپ کی ذمہ داری ہے کہ اس دوران آپ اپنے بچوں کی دیکھ بھال کا بندوبست کریں۔

نمائندہ

اگر آپ کا نمائندہ ہے تو وہ آپ کے ہمراہ انٹرویو میں موجود رہ سکتا ہے۔

ترجمان

اگر آپ کو اس کی ضرورت ہو تو آر ایس بی آپ کو اس زبان کا خود مختار ترجمان مہیا کر سکتے ہیں جو آپ بولتے اور سمجھتے ہوں۔ یہ ترجمان آپ کی ہر بات کا اور آر پی او کی ہر بات کا ترجمہ کرے گا۔ ترجمان فیصلے کے عمل میں ملوث نہیں ہوتا۔ ترجمان ہر بات خفیہ رکھنے کے پابند ہوتے ہیں، اسلئے آپ کو اپنے دعوہ کی کوئی بھی تفصیل آر پی او کو بتانے سے ڈرنا نہیں چاہئے۔

دوران انٹرویو اگر آپ کو کوئی ترجمان کے بارے میں مسئلہ ہو تو آپ کی ذمہ داری ہے کہ آپ اس کا ذکر آر پی او سے یا اپنے نمائندہ سے دوران انٹرویو کریں۔

بانومیٹرک معلومات

آر پی او شاید آپ کی بانومیٹرک معلومات (آپ کی تصویر اور انگلیوں کے نشان) حاصل کرنا چاہے۔ یہ عمل عام طور سے قبل از انٹرویو ہوتا ہے۔

بانومیٹرکس کے بارے میں مزید معلومات کیلئے 'امیگیشن فٹوگراف اینڈ فنگر پرنٹ چیک' کتابچہ ملاحظہ کریں۔

حمایتی شخص

آپ انٹرویو کیلئے اپنے نمائندہ کے علاوہ ایک حمایتی شخص کی موجودگی کیلئے درخواست کر سکتے ہیں۔ آپ کی تحریری درخواست انٹرویو سے کم از کم ایک ہفتہ پہلے موصول ہونی چاہئے، جس میں واضح کیا

گیا ہو کہ آپ کو حمایتی شخص کیوں چاہئے اور اس کا آپ کے ساتھ کیا رشتہ ہے، تاکہ آر پی او فیصلہ کر سکے کہ اس کی اجازت دینی چاہئے یا نہیں۔ ایسے حمایتی شخص یا مشاہدہ کنندہ کو 'مشاہدہ کنندہ خفیہ سمجھوتا' پر دستخط کرنے ہوں گے۔

انٹرویو کیلئے پیش ہونا

انٹرویو کیلئے پیش ہونا بہت ضروری ہے۔ اگر آپ انٹرویو کیلئے پیش ہونے میں ناکام رہے تو آر پی او واقعات و اعتبار کی تہ تک پہنچنے سے قاصر رہے گا۔ آپ کے دعوہ کا فیصلہ ان معلومات پر مبنی ہو گا جو آر پی او کو مہیا ہیں۔

اگر آپ انٹرویو کے دن بیمار ہو جائیں تو کیا

کرنا چاہئے

اگر آپ بیماری یا مجبوری کی وجہ سے انٹرویو کیلئے پیش نہیں ہو سکتے تو آر ایس بی کو فوری اطلاع کریں۔ نیز آپ کو کسی رجسٹرڈ ڈاکٹر سے طبی سرٹیفیکیٹ انٹرویو کے مقررہ دن شام 4 بجے سے پہلے پہلے فراہم کرنا ہو گا۔ سرٹیفیکیٹ تسلیم ہونے کیلئے ضروری ہے کہ اس میں تفصیل ہو:

1. آپ کی بیماری یا مجبوری
2. آپ کی بیماری کی یا مجبوری کی توقع مدت
3. ڈاکٹر کی رائے کے مطابق انٹرویو میں پیش نہ ہونے کی وجہ اور
4. ڈاکٹر کی رائے کے مطابق آپ کب تک تندرست ہونگے اور انٹرویو کیلئے پیش ہونے کے قابل ہوں گے۔

اگر آر ایس بی نتیجہ اخذ کرتا ہے کہ سرٹیفیکیٹ اوپر دیئے گئے کوائف پر پورا اترتا ہے تو انٹرویو کا کوئی اور دن مقرر کیا جا سکتا ہے۔

اگر آپ انٹرویو کیلئے کسی اور وجہ سے پیش نہ ہو سکتے ہوں تو کیا کرنا چاہئے

اگر آپ انٹرویو کیلئے کسی اور وجہ سے پیش نہ ہو سکتے ہوں تو اس کی حمایت میں تحریری ثبوت آر ایس بی کو انٹرویو کے مقررہ دن سے کم از کم 5 دن پہلے فراہم کرنا ہو گا۔ اگر آپ کی درخواست منظور کر لی جاتی ہے تو آپ کے انٹرویو کیلئے قریب ترین تاریخ مقرر کر دی جائے گا۔

3- انٹرویو رپورٹ اور آخری گزارشات

آپ کے انٹرویو کے بعد آر پی او تین (3) ہفتوں کے اندر ایک رپورٹ لکھے گا (انٹرویو رپورٹ) جو آپ کے دعوہ کا خلاصہ ہو گا۔ یہ رپورٹ آپ کو اور/یا آپ کے نمائندہ کو بھیجی جائے گی۔

جب آپ کو انٹرویو رپورٹ مل جائے تو آپ کے پاس تین (3) ہفتے ہوں گے جن میں آپ رپورٹ پر تبصرہ کر سکیں اور اپنے دعوہ کی حمایت میں مزید گزارشات پیش کر سکیں۔

اگر یہ رپورٹ آپ کو بھیجی جاتی ہے اور وہ آر ایس بی کو واپس کر دی جاتی ہے کیونکہ آپ کا پتہ غلط ہے یا آپ اب اس جگہ نہیں رہتے اور آر ایس بی کے پاس آپ کا موجودہ پتہ نہیں ہے، تو آر پی او کا سیدھا عمل ہو گا کہ وہ آپ کے دعوہ کا فیصلہ لکھ دے۔

یہ بہت ضروری ہے کہ آپ انٹرویو رپورٹ کو غور سے پڑھیں۔ اور اپنے جواب میں لکھیں آیا آپ اتفاق کرتے ہیں کہ جو کچھ آپ نے آر پی او کو بتایا ہے یہ اس کا درست خلاصہ ہے۔ اگر یہ درست نہیں ہے تو بتائے کہ کون سی بات غلط ہے اور کیا ہونی چاہئے۔ آپ کو ان کا بھی جواب دینا ہو گا جو رپورٹ میں مزید سوالات اٹھائے گئے ہوں یا تشویش کا اظہار کیا گیا ہو۔

اگر آپ کا نمائندہ ہے تو وہ آپ کو انٹرویو رپورٹ کا جواب دینے میں مدد کرے گا۔

آپ اپنے دعوہ کی حمایت میں اس تاریخ تک معلومات فراہم کر سکتیں ہیں جب تک آپ کے دعوہ کا فیصلہ نہیں ہو جاتا۔

4- فیصلہ

آر پی او آپ کو یا آپ کے نمائندہ کو آپ کے دعوہ کے فیصلے کی کاپی بھیجے گا۔

آر پی او ہر دعوہ کا تجزیہ استحقاق پر کرتا ہے۔

آر پی او فیصلہ اس بنا پر کرتا ہے جو تمام معلومات آپ نے فراہم کی ہوں اور مزید جو معلومات آپ کے بارے میں اور آپ کے ملک کے بارے میں اس کے پاس موجود ہوں، آر پی او ان کا تجزیہ کرے گا۔

آر پی او درج ذیل کا جائزہ لیں گے:

1. کیا آپ کا بیان سچا اور قابل یقین ہے؟
2. کیا آپ کا دعوہ اس معیار پر پورا اترتا ہے جو ریفيوچی کنونشن کی شک 1 اے (2) میں موجود ہے، یا کیا آپ محفوظ انسان کے درجہ کے اہل ہیں؟

2.4 فیصلہ

آر پی او آپ کا دعوہ یا تو منظور کر لے گا یا مسترد کر دے گا۔

اگر آپ کو ریفيوچی یا محفوظ انسان تسلیم کر لیا گیا

ریفيوچی یا محفوظ انسان تسلیم ہونے کا مطلب ہے کہ آپ کو نیوزیلیئنڈ میں رہنے کی اجازت ہے۔ آپ آئی این زیڈ کی کسی قریبی ویزا برانچ میں عارضی انٹری ویزا یا مستقل رہائشی ویزا کے لئے درخواست دے سکتے ہیں۔ آپ کو آر ایس بی کی طرف سے رہائشی ویزا کی درخواست اور نیوزیلیئنڈ میں رہائش پزیر ہونے کے بارے میں مزید معلومات موصول ہوں گی۔

بالغوں کو جب ریفيوچی یا محفوظ انسان تسلیم کر لیا جاتا ہے تو پہلے ان کو ورک ویزا جاری کیا جاتا ہے۔ سکول جانے والے بچوں کو عام طور پر سٹوڈنٹ ویزا جاری ہوتا ہے، جس کی وجہ سے وہ پرائمری یا سیکنڈری سکول میں پڑھ سکتے ہیں۔ دست نگر بچے جو سکول نہیں جاتے انہیں ویزا ویزا جاری کیا جائے گا۔

اس کے بعد آپ مستقل رہائشی ویزا کیلئے درخواست دے سکتے ہیں۔ مستقل رہائشی ویزا میں کافی وقت لگتا ہے اور یہ ایک علیحدہ اور اضافی قدم ہے۔ ریفيوچی یا محفوظ انسان ہونے کا درجہ رہائشی ویزا کی ضمانت/گارنٹی نہیں ہے۔

اگر آپ کو ریفيوچی یا محفوظ انسان نہ تسلیم کیا گیا

اگر آپ ریفيوچی تسلیم ہونے کے معیار پر پورے نہیں اترے اور محفوظ انسان کا درجہ بھی نہ دیا گیا، تو آپ کو فیصلہ موصول ہو گا جس میں انکار کی وجوہات بیان ہونگی۔

آپ کو بتایا جائے گا کہ آپ کے پاس آر پی او کے فیصلہ کو اپیل کرنے کے کیا حقوق ہیں اور ان کی وقتی پابندیاں کیا ہیں۔ جو دعوے مسترد کر دینے جاتے ہیں عام طور پر ان کو ٹرانسپونل میں اپیل کیا جا سکتا ہے۔

اگر آپ کے پاس نمائندہ ہے تو وہ ٹرانسپونل میں اپیل کرنے میں آپ کی مدد کرے گا۔

اگر آپ اپیل دائر کرتے ہیں تو آپ کی آئی این زیڈ کی فائل، بشمول تمام معلومات جو آپ نے یا آپ کے نمائندہ نے فراہم کی ہوں، وہ ٹرانسپونل کو بھیج دی جائیں گی۔

اگر آپ اپیل دائر کرتے ہیں تو آپ کو نیوزیلیئنڈ سے ملک بدر نہیں کیا جا سکتا جب تک اپیل کا فیصلہ نہ ہو جائے۔

اپیل کی مزید معلومات کیلئے ٹرانسپونل کی ویب سائٹ ملاحظہ کریں:

<http://www.justice.govt.nz/tribunals/immigration-protection-tribunal/>

اگر آپ کی اپیل ناکام ہونی

اگر آپ کی اپیل ناکام ہوئی اور آخر کار یہ تعین ہو جائے کہ آپ ریفيوچی یا محفوظ انسان نہیں ہیں تو آپ کو نیوزیلیئنڈ چھوڑنا پڑے گا۔

آپ کو یا آپ کے نمائندہ کو چاہئے کہ آئی این زیڈ کی کمپلائنس برانچ سے رابطہ کر کے اپنے اختیارات معلوم کریں۔

فون: 09 918 4474 اور 09 914 5740 (09)

2.5 مزید معلومات

اگر آپ اب پناہ نہ چاہتے ہوں تو کیا کرنا چاہئے

عمل کے کسی بھی مرحلے کے دوران، آپ اپنی مرضی سے نیوزیلیئنڈ چھوڑنا چاہیں تو ایسا کرنے کی آزادی ہے۔ اگر آپ اپنے دعوہ کے عمل کے دوران نیوزیلیئنڈ سے چلے جائیں تو یہ سمجھا جائے گا کہ دعوہ واپس لے لیا گیا ہے۔ آپ اپنا دعوہ عمل کے کسی بھی مرحلے پر واپس لے سکتے ہیں آر پی او کو لکھ کر دعوہ واپس لینے کی وجوہات کی اطلاع کریں۔

ملحوظ خاطر رہے کہ جس شخص کا درجہ ریفيوچی یا محفوظ انسان مسترد کر دیا گیا ہو، وہ نیوزیلیئنڈ میں رہ کر کسی اور ویزا کے لئے درخواست نہیں دے سکتا۔ بشمول درخواست برائے سٹوڈنٹ، ورک، سکالرشپ، مائگرینٹ، بزنس اور ریزڈنٹ ویزا۔ یہ صرف ان لوگوں پر لاگو ہے جن کا ریفيوچی یا محفوظ انسان کا دعوہ مسترد کر دیا گیا ہو۔ تاہم وہ شخص جو دعوہ دائر کرتا ہے اور دعوہ کے تعین کی تاریخ سے پہلے دعوہ واپس لے لیتا ہے وہ ویزا کی مزید درخواستیں دے سکتا ہے۔

یونائیٹڈ نیشنز ہائی کمشنر فار ریفيوجیز

آسٹریلیا کا یو۔ این۔ ایچ۔ سی۔ آر، نیوزیلیئنڈ کے عمل تعین برائے ریفيوجی درجہ کا بطور نگران کام کرتا ہے۔ آپ کو یو۔ این۔ ایچ۔ سی۔ آر کے بارے میں مزید معلومات ان کی ویب سائٹ پر مل سکتی ہے: www.unhcr.org

درجہ برائے ریفيوجی یا تحفظ کی منسوخی

اگر یہ ثابت ہو جائے کہ آپ نے درجہ برائے ریفيوجی یا تحفظ غلط بیانات اور جعلی کاغذات کی بنا پر حاصل کیا ہے تو آر ایس بی آپ کا درجہ برائے ریفيوجی یا تحفظ منسوخ کر سکتا ہے۔

منسوخی کا عمل بھی انہی چار مراحل والا عمل ہے جو اوپر دینے گئے چار مراحل آر ایس بی کے تعین دعویٰ میں عمل پیرا ہوتے ہیں۔

اگر آپ کا درجہ برائے ریفيوجی یا تحفظ منسوخ کیا جاتا ہے تو آپ کو بتایا جائے گا کہ آپ کے پاس آر پی او کے فیصلہ کو اپیل کرنے کے کیا حقوق ہیں اور ان کی وقتی پابندیاں کیا ہیں۔ آر۔ پی او کی طرف سے منسوخی درجہ برائے ریفيوجی یا تحفظ کے خلاف عام طور پر ٹرانسپیرینٹ میں اپیل کی جا سکتی ہے۔

کچھ خاص حالات میں آر پی او آپ کو ریفيوجی یا محفوظ انسان ماننے سے انکار کر سکتا ہے (اگر ریفيوجی و تحفظ کا درجہ دینے کی ضرورت یا جواز نہ رہے)۔ یہ عمل ہو بہو منسوخی کے عمل جیسا ہو گا۔

2.6 بعد ازاں ریفيوجی و تحفظ کے دعوے

بعد ازاں دعویٰ ایسی صورت حال کا اشارہ ہے جب کسی شخص کا ریفيوجی و تحفظ کا دعویٰ آر ایس بی نے مسترد کر دیا ہو یا / اور اس کی ٹرانسپیرینٹ میں

اپیل بھی ناکام ہو چکی ہو اور انہوں نے مزید درجہ ریفيوجی و تحفظ کا دعویٰ دائر کیا ہو۔

بعد ازاں دعویٰ کے زیر غور آنے کیلئے اسے خاص کوائف پر پورا اترنا ہو گا۔ آر پی او کی تسلی ہونی چاہیے کہ:

- ◀ پہلے دعویٰ کے تعین کے بعد سے صورت حال میں خاطر خواہ تبدیلی آئی ہے۔ اور
 - ◀ یہ تبدیلی، یا کوئی اور تبدیلی، پناہ گزین کی جانب سے رہ نما نہیں ہوئی۔ یعنی —
 - نیک نیتی کے برعکس کوئی فعل نہ کیا ہو۔ اور
 - اس فعل کا مقصد ریفيوجی و محفوظ انسان تسلیم ہونے کیلئے مواد پیدا کرنا نہ ہو۔
- آر پی او بعد ازاں دعویٰ پر غور کرنے سے انکار کر سکتا ہے اگر اس کی تسلی ہو کہ دعویٰ:
- ◀ صاف ظاہر ہوتا ہو کہ، بے بنیاد ہے یا صاف ظاہر ہوتا ہو کہ نا جائز مفاد اٹھانے کی کوشش ہے۔ یا
 - ◀ پہلے پیش کئے گئے جواز دواہرا نے گئے ہوں (بشمول بعد ازاں دعویٰ)۔

3. پناہ گزیر کے حقوق و ذمہ داریاں**3.1 آپ کے حقوق**

- ◀ نیوزیلیئنڈ میں بطور پناہ گزین آپ کا حق ہے کہ:
- ◀ آپ نیوزیلیئنڈ میں رہیں جب تک آپ کا دعویٰ درجہ برائے ریفيوجی و تحفظ کا آخر کار تعین نہیں ہو جاتا
- ◀ آپ کے ساتھ جائز اور منصفانہ سلوک کیا جائے قطع نظر آپ کی نسل، جنس، عمر، دین، جنسی رجہان یا کسی قسم کی معزوری
- ◀ آپ کے دعویٰ پر جائز طریقے اور صداقت سے غور کیا جائے
- ◀ مشاورت و نمائندگی۔ مفت قانونی امداد موجود ہو سکتی ہے، آپ کے کیس کی نوعیت پر منحصر ہے۔ مزید معلومات کیلئے نمائندگی والی شق ملاحظہ کریں۔

3.2 آپ کی ذمہ داریاں

- ◀ پناہ گزین ہونے کی بنا پر آپ کی ذمہ داری ہے کہ:
- ◀ آپ کا رویہ نیک نعتی پر مبنی ہو، آر ایس بی سے تعاون کریں، اور سچ بولیں۔ آر پی او کو غلط معلومات فراہم کرنا جرم ہے
- ◀ ہمیں بائومیٹرک معلومات فراہم کرنا، اگر آر پی او طلب کرے
- ◀ آر پی او جو آپ کے دعویٰ کا فیصلہ کر رہا ہو، اس سے رابطہ رکھیں۔ یا اگر آپ کا نمائندہ ہو تو وہ اس سے رابطہ رکھے، بشمول تمام اوقات ملاقات پر حاضر ہوں، اور آر پی او کو مطلع کریں اگر آپ انٹرویو پر پیش نہیں ہو سکتے
- ◀ آر ایس بی کو حالیہ پتہ مہیا کریں، اور آر پی او کو مطلع کریں اگر دعویٰ کے دوران عمل آپ نے اپنا پتہ تبدیل کیا ہو تو
- ◀ اجرت والی ملازمت حاصل کر سکیں (ملازمین کے حقوق کے بارے میں مذہب معلومات کیلئے ملاحظہ کریں، اور "لیبر اینڈ ایمپلائمنٹ ریلیشنز" والا صفحہ دیکھیں): <http://mbie.govt.nz>

- ◀ تمام معلومات، ثبوت، اور دلائل مہیا کریں جو آپ اپنے دعوہ برائے ریفيوجی و تحفظ کی حمایت میں پیش کرنا چاہتے ہوں
- ◀ دعوہ کے دوران عمل، یہ آپ کی ذمہ داری ہے کہ آپ نے اپنا ویزا قانونی طور پر جانز رکھا ہے (اگر آپ کے پاس ویزا ہو)۔ یہ اس طرح ممکن ہے کہ آپ اپنے قریبی آئی این زیڈ کی ویزا برانچ میں درخواست دیں۔ یا 09 914 4100 (مزید معلومات کیلئے امیگریشن کے معلوماتی مرکز سے ٹیلیفون پر رابطہ کریں: (اوکلینڈ))
- ◀ قانون کا احترام، بشمول دوسروں کے حقوق برائے آزادی مذہب اور بلا امتیاز سلوک

- ◀ بچوں کی دیکھ بھال، اگر وہ نیوز زیلینڈ میں ہیں (مثال کے طور پر ایک بالغ کو ہمیشہ 14 سال سے کم عمر کے بچے کی نگہداشت کرنی چاہئے اور 6 سال سے 16 سال تک کے بچے ہیں تو ان کا سکول جانا لازمی ہے)
- ◀ اگر آپ کا دعوہ یا کوئی اپیل آپ نے کی ہو اور وہ ناکام ہو جائے تو نیوز زیلینڈ چھوڑ دیں۔ آپ کو یہ بھی جان لینا چاہئے کہ اگر آخر میں متعین ہو جاتا ہے کہ آپ ریفيوجی یا محفوظ انسان نہیں ہیں تو آپ نیوز زیلینڈ میں امدادی طبی سہولت کے اہل نہیں رہتے۔

تشریحات

پناہ گزین: وہ شخص ہے جو کہتا ہے کہ وہ ریفيوجی یا محفوظ انسان ہے مگر ابھی تک اس کے دعوہ کا فیصلہ نہ ہوا ہو۔

کنوینشن ریفيوجی: پناہ گزین جسے ریفيوجی تسلیم کر لیا گیا ہے۔ ریفيوجی وہ ہے جس کو خاطر خواہ جواز کی بنا پر خطرہ ہو کہ اس کی نسل، مذہب، قومیت، کسی سماجی گروپ کا رکن ہونے یا سیاسی رائے رکھنے کی بنا پر اذیت پہنچائی جائے گی، اور اپنے قومیت کے ملک سے باہر ہو، اور اس قابل نہ ہو کہ واپس جا سکے، یا اس ٹر کی وجہ سے اپنے ملک کی پناہ میں جانا نہ چاہتا ہو۔

محفوظ انسان: وہ شخص جو ریفيوجی تسلیم ہونے کے کوائف پر پورا نہیں اترتا مگر جو ٹھوس جواز کی بنا پر یقین رکھتا ہو کہ اسے خطرہ ہے کہ اس پر من مانا جان لیوا، تشدد یا ظالمانہ، غیر انسانی یا ہتک آمیز سلوک یا سزا والا، برتاو کیا جائے گا اگر اسے نیوز زیلینڈ سے ملک بدر کیا گیا۔ یہ شخص بھی اس قابل نہ ہو کہ واپس جا سکے۔ اسے اپنے ملک واپس جانے سے یا اس ملک واپس جانے سے جہاں وہ اس سے پہلے زیادہ تر رہائش پذیر رہا ہو، کوئی خاطر خواہ پناہ دستیاب نہ ہو۔

کوٹا ریفيوجی: وہ شخص جو نیوز زیلینڈ آنے سے پہلے یونائٹڈ نیشنز ہائی کمشنر فار ریفيوجیز (یو این ایچ سی آر) کی طرف سے ریفيوجی قرار دیا گیا ہو۔ اس 'کوٹا' میں ریفيوجی کوٹا برائے خاندانی ملاپ (ریفيوجی کوٹا فیملی ری یونیفیکیشن) کے درخواست دہندگان بھی

شامل ہیں۔ یہ وہ لوگ ہیں جو حسب معمول ریفيوجی تسلیم نہیں ہوتے مگر 'ریفيوجی جیسی' صورت حال میں ہیں، اور کسی کفیل نے ان کو نیوز زیلینڈ میں آباد کرنے کی درخواست دی ہو۔ کفیل کو یو این ایچ سی آر نے ریفيوجی تسلیم کیا ہو، ریفيوجی کوٹا کے تحت نیوز زیلینڈ نے مستقل رہائشی ویزا (پرماننٹ ریڈیٹنٹ ویزا) جاری کیا ہو۔ نامزد شخص کفیل کا قریبی رشتہ دار ہو اور کفیل کی اولین درخواست برائے مستقل رہائشی ویزا میں اس کا نام درج ہو۔ کفیل بھی نیوز زیلینڈ میں رہتا ہو اور کردار کے لحاظ سے متعلقہ مطالبات پورے کرتا ہو۔

نمائندہ: ایسا شخص جو آپ کو ان قوانین پر مشورہ دے سکے جو آپ کے دعوہ برائے ریفيوجی و تحفظ پر لاگو ہوتے ہیں، اور آئی این زیڈ کے ساتھ برتاو میں آپ کی مدد د کرے۔ یہ شخص ایک وکیل ہونا چاہئے (وہ شخص جس کے پاس بطور بیرسٹر یا بیرسٹر و سولیسٹر، نیوز زیلینڈ لا سوسائٹی کی طرف سے جاری کیے گئے کام کرنے کا قانونی طور پر جانز لائسنس موجود ہو)۔ یا امیگریشن ایڈوائزر جو امیگریشن ایڈوائزرز اتھارٹی سے لائسنس یافتہ ہو۔

قانونی امداد (لیگل ایڈ): ایک حکومتی فنڈ ہے جو ان لوگوں کو قانونی مدد فراہم کرتا ہے جو اپنی نمائندگی کے لئے وکیل مقرر کرنے کی استطاعت نہ رکھتے ہوں۔

بانومیشک معلومات: ایک شخص کی پوری یا سر اور شانوں کی فوٹو، انگلیوں کے نشان، اور [انکھوں] کی پتلیوں کا عکس۔

روابط

ریفریو جی سٹیش برانچ

Level 12, 280 Queen Street,
Auckland CBD
پوسٹل ایڈریس: PO Box 90533, Victoria Street,
Auckland 1142, DX: CX10074
ٹیلیفون: 09 928 2236
فیکس: 09 914 5298
ای میل: RSB@mbie.govt.nz
ویب سائٹ: www.immigration.govt.nz/
branch/RSBHome/

امیگریشن نیو زیلینڈ

امیگریشن رابطہ سینٹر
ٹیلیفون (اوکلینڈ سے): 09 914 4100
ٹیلیفون (نیو زیلینڈ میں کہیں سے بھی): 0508 55 88 55
ویب سائٹ: www.immigration.govt.nz

امیگریشن اینڈ پروٹیکشن ٹرانیبونل

Chorus House, Level 1,
41 Federal Street, Auckland 1010,
پوسٹل ایڈریس: DXEX 11086, Auckland 1142,
New Zealand
ٹیلیفون: 09 914 4299
فیکس: 09 914 5263
ای میل: IPT@justice.govt.nz
ویب سائٹ: www.justice.govt.nz/
tribunals/immigration-protection-
tribunal

یونائٹڈ نیشنز ہائی کمشنر فار ریفریو جی

لیگل آفیسر
UNHCR علاقائی دفتر برائے آسٹریلیا، نیوزی لینڈ،
پاپوا نیو گنی اور جنوبی پیسیفک
14 Kendall Lane,
New Acton, ACT 2601,
آسٹریلیا
ٹیلیفون: 0061 2 6281 9100
فیکس: 0061 2 6247 2933
ویب سائٹ: www.unhcr.org

