



# طلب اللجوء والحماية في نيوزيلندا



MINISTRY OF BUSINESS,  
INNOVATION & EMPLOYMENT  
HĪKINA WHAKATUTUKI

تاريخ النشر: يوليو 2014

ISBN: 978-0-478-43301-2 (print)

ISBN: 978-0-478-43302-9 (online)

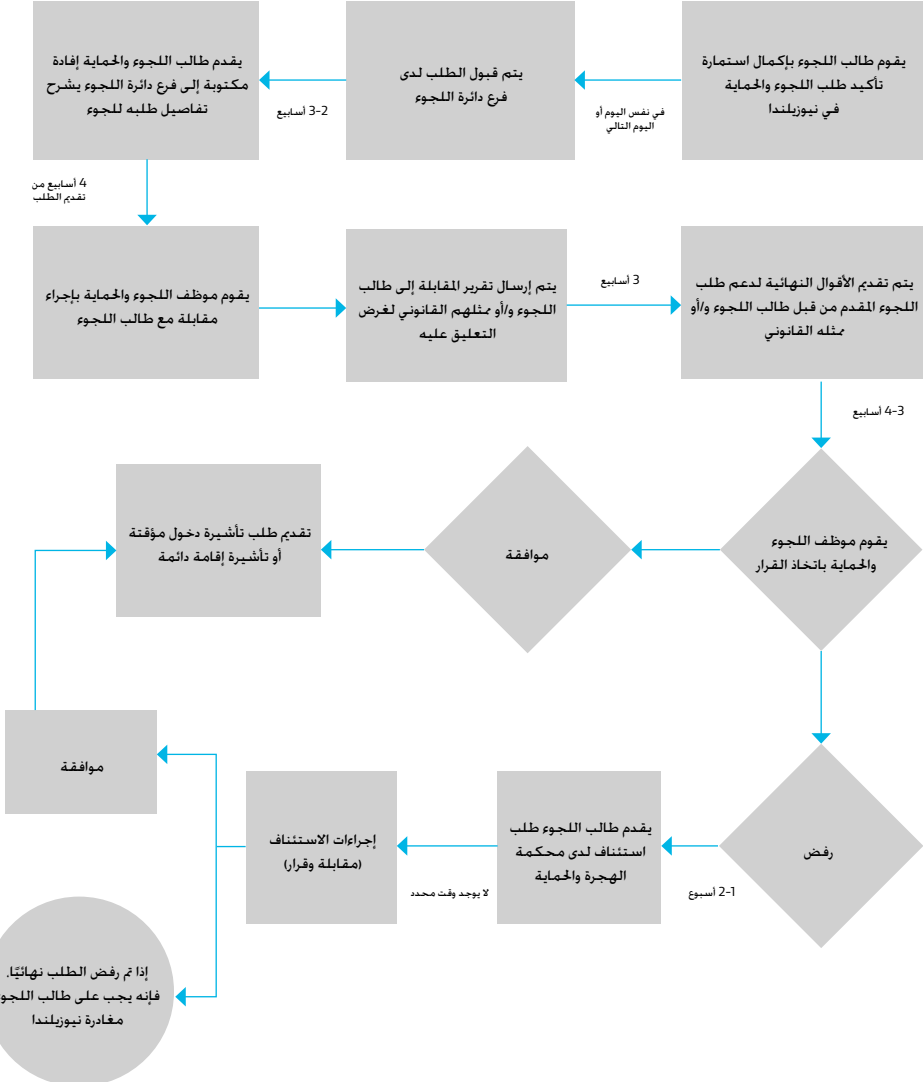
New Zealand Government

يشرح هذا الكتيب كيف تقرر نيوزيلندا طلبات صفة اللاجئ أو الشخص المحمي (طلب اللجوء).

## المحتويات

2	خريطة عملية تقديم طلب اللجوء والحماية
3	مقدمة
4	1. ما تعريف اللاجئ والشخص المحمي؟
5	2. إجراءات اللجوء
5	1.2 التمثيل القانوني
6	2.2 تقديم طلبك للجوء
7	3.2 في فرع دائرة اللجوء
9	4.2 القرار
10	5.2 معلومات إضافية
11	6.2 طلبات اللجوء والحماية اللاحقة
12	3. حقوق ومسؤوليات طالبي اللجوء
12	1.3 حقوقك
12	2.3 مسؤولياتك
14	مسرد المصطلحات
15	جهات الاتصال

# خريطة عملية تقديم طلب اللجوء والحماية



## مقدمة

لقد قدمت طلب اللجوء في نيوزيلندا. والغرض من هذا الكتيب توفير معلومات عن إجراءات عملية طلب اللجوء والحماية وعن حقوقك ومسؤولياتك.

إذا تم الاعتراف بك بصفة لاجئ أو شخص محمي. فسيسمح لك بالبقاء في نيوزيلندا. وإذا لم يُعترف بك كلاجئ أو كشخص محمي. فيجب عليك مغادرة نيوزيلندا.

إن عملية طلب اللجوء سرية حسب المادة 151 من القانون. إن المعلومات التي تقدمها أثناء طلبك ستبقى سرية لدى حكومة نيوزيلندا ولدى المفوض السامي للأمم المتحدة لشؤون اللاجئين ولكن قد يتم الإفصاح عنها للأخريين عند الضرورة لأغراض قانونية. إن من واجب فرع دائرة اللجوء التحقيق في طلبك وقد يقوم بالإفصاح عن بعض المعلومات لهذا الغرض. أو لأسباب أخرى مثل التحقيق في الجرائم. وسيتم الكشف عن المعلومات فقط إذا لم يكن هناك أي احتمال لتعرض سلامتك أو سلامة أي شخص آخر لخطر جدي.

إن طالب اللجوء هو شخص يخشى العودة إلى البلد الأصلي له أو لها ويلتمس صفة اللاجئ أو "الشخص المحمي" (اللجوء والحماية).

وفي نيوزيلندا يتم تقرير طلبات اللجوء وفقاً لقانون الهجرة لعام 2009. وإن أحد أهداف هذا القانون هو ضمان إيفاء نيوزيلندا بالتزاماتها بموجب "اتفاقية عام 1951 الخاصة" بوضع اللاجئين. وبتفاقية عام 1984 لمناهضة التعذيب وغيره من ضروب المعاملة أو العقوبة القاسية. أو غير الإنسانية. أو المهينة أو بموجب "العهد الدولي" حول الحقوق المدنية والسياسية لعام 1966. سوف يتقرر طلبك في فرع دائرة اللجوء. الذي هو جزء من دائرة الهجرة النيوزيلندية. لا يمكن ترحيلك من نيوزيلندا خلال القيام بإجراءات معاملة طلبك للجوء.

# 1. ما تعريف اللاجئ والشخص المحمي؟

◀ الضرر الذي يواجهه هو لأسباب تتعلق بمن يكون الشخص. أو بما يؤمن به. وقد تكون الأسباب هي العرق (أو الإثنية)، والدين، والرأي السياسي، أو الجنسية أو الانتماء إلى فئة اجتماعية معينة (مثل مكانة الأسرة، أو الجنس، أو الميول الجنسية، أو الهوية) ◀ يحتاج ويستحق الحماية في نيوزيلندا.

الشخص المحمي هو شخص لديه أسباب حقيقية للاعتقاد بأنها أو أنه سيكون في خطر التعرض للتعذيب والحرمان التعسفي من الحياة أو المعاملة القاسية إذا رحل من نيوزيلندا.

يتم تعريف المعاملة القاسية في القانون على أنها المعاملة القاسية، أو غير الإنسانية، أو المهينة، أو العقاب.

إذا كان بإمكان أي شخص الحصول على حماية فعالة من سلطات بلدهم أو بلد ثالث، فإن نيوزيلندا ليست ملزمة بحمايتهم.

قد يتم استثناء شخص من صفة اللاجئ إذا كانت هناك أسباب جدية للاعتقاد بأنه أو أنها قد ارتكب جرائم خطيرة مثل جرائم الحرب أو الجرائم ضد الإنسانية.

إن صفة اللاجئ والشخص المحمي هي صفة قانونية. واللاجئون هم الأشخاص الذي ينطبق عليهم تعريف اللاجئ الوارد في اتفاقية عام 1951 الخاصة بوضع اللاجئين. والمعدلة ببروتوكول عام 1967.

والشخص المحمي هو الشخص الذي يعتبر ترحيله من نيوزيلندا انتهاكاً لاتفاقية مناهضة التعذيب وغيره من ضروب المعاملة القاسية، أو غير الإنسانية، أو المهينة لعام 1984 (اتفاقية مناهضة التعذيب) و/أو العهد الدولي الخاص بالحقوق المدنية والسياسية لعام 1966.

وبصفة عامة فإن اللاجئ هو الشخص الذي:

- ◀ خارج بلده الأصلي أو بلد الإقامة المعتادة
- ◀ ويواجه فرصة حقيقية للتعرض للأذى إذا عاد إلى ذلك البلد
- ◀ الضرر الذي يواجهه هو خرق مستمر أو منهجي لحق من حقوق الإنسان الأساسية

## 2. إجراءات اللجوء

### المساعدة القانونية

إن نظام المساعدة القانونية هو تمويل حكومي لتزويد الناس بالمساعدة القانونية عندما لا يستطيعون تحمل تكاليف توكيل محامٍ لتمثيلهم، وللحصول على المساعدة القانونية يتعين عليك التقدم بطلب إلى وكالة الخدمات القانونية - سيقوم محاميك بذلك. لا يقوم كل المحامين بأعمال المساعدة القانونية. قد يقوم بعض المحامين بالإجابة عن أسئلة بخصوص المساعدة القانونية مجاناً، ولكن يجب عليك دائماً التحقق من هذا مع المحامين عندما تبدأ بالتحدث معهم.

### للحصول على مزيد من المعلومات:

لدى وزارة العدل قائمة بحمامي المساعدة القانونية على موقعها على الإنترنت في:

<http://www2.justice.govt.nz/>

[find-a-legal-aid-lawyer/](http://www2.justice.govt.nz/fin-a-legal-aid-lawyer/). للبحث عن المحامين

نوي الخبرة في شؤون اللاجئين. يجب إدخال نوع القانون:

الهجرة واللاجئين "Law Type: Refugee & Immigration"

في وظيفة البحث.

لمزيد من المعلومات حول كيفية عمل نظام المساعدة

القانونية، بإمكانك زيارة:

<http://www.justice.govt.nz/services/legal-help/legal-aid>

تقوم مراكز القانون المجتمعية أيضاً بتوفير المعلومات القانونية، والمشورة، والمساعدة، والتمثيل القانوني للناس الذين لا يستطيعون دفع تكاليف الخدمات القانونية.

للحصول على مزيد من المعلومات، بإمكانك زيارة:

<http://www.communitylaw.org.nz/>

كما يمكن لفرع دائرة اللجوء إعطاؤك معلومات عن إيجاد محامٍ.

يمكنك البحث عن مستشاري الهجرة المرخصين على موقع "هيئة مستشاري الهجرة":

<http://iaa.govt.nz/>

سوف تحتاج إلى دفع رسوم لمستشار هجرة مرخص.

إن السلطات المعنية بالقيام بإجراءات معاملة طلبك للجوء في نيوزيلندا هي كما يلي:

◀ فرع دائرة اللجوء

◀ محكمة الهجرة والحماية

سوف يقرر فرع دائرة اللجوء طلبك للجوء والحماية. وإذا رفض الفرع طلبك، يبقى لديك بالعادة الحق في استئناف القرار أمام محكمة الهجرة والحماية.

يمكنك طلب اللجوء:

◀ عند وصولك إلى نيوزيلندا (على سبيل المثال في المطار أو ميناء بحري)

◀ في نيوزيلندا عن طريق إبلاغ مسؤول حكومي مثل موظف الهجرة، أو موظف اللجوء والحماية، أو شرطي بأنك تنوي طلب اللجوء.

### 1.2 التمثيل القانوني

إن الممثل القانوني أو الوكيل هو الشخص الذي يمكنه تقديم النصح لك حول القوانين المتعلقة بطلبك لالتماس اللجوء، ومساعدتك في الإجراءات. قد ترغب في التحدث إلى وكيل قبل تقديم طلب التماس اللجوء.

إذا كنت تريد تعيين وكيل قانوني، فإنه يجب عليك التأكد من استخدام محامٍ (شخص يحمل شهادة ممارسة محاماة حالية صادرة عن "جمعية القانون" في نيوزيلندا) أو مستشار للهجرة مرخص من قبل "هيئة مستشاري الهجرة". وهذا سيضمن أن يكون الوكيل الخاص بك مؤهلاً تاهيلاً مناسباً لتقديم المشورة لك حسب المعايير المعتمدة. إذا كنت تريد وكيلًا لمساعدتك، فينبغي أن تجد واحداً بسرعة لأنه عادة لا يتم تأخير النظر في قضيتك من أجل إيجاد وكيل.

إذا لم يكن لديك أي مبلغ من المال لدفع تكاليف محامٍ، فقد تتأهل للحصول على مشورة قانونية مجانية من خلال نظام رسمي يدعى "المساعدة القانونية".

## 2.2 تقديم طلبك للجوء

### العنوان الخاص بك

يجب أن تقوم بتزويد فرع دائرة اللجوء بعنوان مكان إقامتك في نيوزيلندا ورقم هاتفك. وإذا قمت بتغيير عنوانك أثناء فترة إجراءات طلبك، فيجب إبلاغ فرع دائرة اللجوء بعنوانك الجديد.

### المراسلات

إذا كان لديك وكيل، فسوف يتم إرسال جميع المراسلات المتعلقة بطلبك إلى الوكيل الخاص بك.

### إذا لم يكن لديك وكيل

إذا لم يكن لديك وكيل، فهناك بعض المعلومات التي يجب معرفتها:

- ◀ سيتم إصدار "رقم عميل" مميز خاص بك (على سبيل المثال "CN: 12345678"). يجب كتابة "رقم العميل" الخاص بك على أي مراسلات ترسلها إلى فرع دائرة اللجوء وفروع أخرى من دائرة الهجرة النيوزيلندية.
- ◀ يمكنك طلب نسخة من ملف الهجرة الخاص بك. وهذا يتضمن جميع طلبات التأشيرات التي قمت بتقديمها إلى دائرة الهجرة النيوزيلندية، ولطلب نسخة من الملف الخاص بك يجب الاتصال بفرع دائرة اللجوء:

شخصيًا في:

Level 12, 280 Queen Street,  
Auckland CBD

البريد:

PO Box 90533, Victoria Street,  
Auckland 1142, DX: CX10074

الهاتف: 09 914 5999

البريد الإلكتروني: RSB@mbie.govt.nz (في سطح الموضوع، يرجى كتابة: طلب ملف "File Request" وينبغي أن تضيف الاسم الكامل و"رقم العميل" الخاص بك في النص الأساسي لرسالة البريد الإلكتروني)

استمارة "تأكيد طلب اللجوء والحماية في نيوزيلندا" (INZ 1070)

يجب عليك تأكيد طلبك خطيًا بإتمام استمارة "تأكيد الطلب" لصفة اللجوء والحماية في نيوزيلندا" (تأكيد الطلب). ويمكن تنزيل هذه الاستمارة من موقع فرع دائرة اللجوء: <http://www.immigration.govt.nz/branch/RSBHome>

يجب أن يتم إكمال "تأكيد الطلب" باللغة الإنكليزية. ويجب عليك الإجابة عن كل سؤال في الاستمارة. يجب إرسال الاستمارة إلى فرع دائرة اللجوء إما شخصيًا وإما عن طريق البريد الإلكتروني إلى:

فرع دائرة اللجوء

Level 12, 280 Queen Street,  
Auckland CBD

أو

PO Box 90533, Victoria Street,  
Auckland 1142, DX: CX10074

يرجى ملاحظة أنه لا يمكن تقديم استمارة "تأكيد الطلب" إلكترونياً عن طريق البريد الإلكتروني أو شبكة الإنترنت.

إذا كنت جزءًا من مجموعة عائلية، فيجب تقديم استمارة منفصلة عن كل أفراد الأسرة (بما في ذلك واحدة لكل طفل) الذين يريدون طلب اللجوء.

إذا كان لديك وكيل قانوني، فسوف يساعدك على إكمال استمارة "تأكيد الطلب".

### المستندات الداعمة

تأكد من قيامك بتقديم أي وثائق تعريفية موجودة معك؛ بما في ذلك جواز السفر، ورخصة القيادة، وأي وثائق أخرى. مع استمارة "تأكيد الطلب" الخاصة بك.

إذا وصلت إلى نيوزيلندا بدون أي وثائق تعريف صالحة، فقد يتم احتجازك أثناء فترة القيام بمتابعة طلبك.

يجب الاحتفاظ بجميع الوثائق الهامة! فقد تكون ذات أهمية في تقييم طلبك.



## 2. المقابلة

سيقوم موظف اللجوء والحماية بإجراء مقابلة معك حول طلبك بعد أربعة (4) أسابيع تقريبًا من تقديم طلبك.

وفي المقابلة سيتم سؤالك عن:

- ◀ نفسك وعائلتك، وبلدك
- ◀ لماذا تخشى العودة إلى بلدك

إن المقابلة هي فرصتك لتخبرنا بسبب طلبك اللجوء في نيوزيلندا. يجب أن تكون قادرًا على إقناع موظف اللجوء والحماية بأن تكون والبلد الذي أنت منه. وبموجب المادة 135 من القانون أنت المسؤول عن إثبات قضيتك. يجب عليك التأكد من تقديم جميع المعلومات التي قد تكون هامة لقضيتك حتى إذا لم يتم سؤالك عنها بشكل مباشر. إن تقديم معلومات غير صحيحة، أو إخفاء المعلومات ذات الصلة، يعتبر جريمة جنائية، وإذا قدمت أية معلومات غير صحيحة لموظف اللجوء والحماية، فقد يتسبب ذلك في الشك في المعلومات الأخرى التي قدمتها له أو لها.

- 
- ◀ إن المقابلة في فرع دائرة اللجوء هي لحظة حاسمة في قضيتك، من المهم أن تقول الحقيقة، وذلك لأن الأقوال الكاذبة أو المضللة قد تؤدي إلى عدم تصديق قضيتك.
  - ◀ ومن مسؤوليتك توفير جميع المعلومات، والأدلة، والوثائق التي ترغب في أن تؤخذ بعين الاعتبار لمساعدة طلبك للجوء والحماية. بعض الأمثلة للوثائق المفيدة هي:
    - ◀ جواز السفر الخاص بك وجوازات السفر الخاصة بزوجتك وبالأطفال المسؤول عن إعالتهم الموجودين في نيوزيلندا
    - ◀ شهادات حسن السيرة والسلوك من الشرطة إذا كانت موجودة لديك أو لدى أي من أفراد عائلتك
    - ◀ وثائق أخرى تساعدنا على إثبات هويتك وجنسياتك - وهذه قد تشمل بطاقات الهوية، وشهادات الميلاد، وشهادات الزواج، والشهادات المدرسية، ووثائق الخدمة العسكرية، وبطاقات العضوية
    - ◀ أي وثائق أخرى من شأنها أن تدعم طلبك
  - ◀ يجب تقديم ترجمة معتمدة لجميع المستندات التي ترغب في تقديمها لتدعيم قضيتك.

## 3.2 في فرع دائرة اللجوء

سيتم تعيين موظف اللجوء والحماية لمتابعة طلبك.

إن هدف موظف اللجوء والحماية هو اتخاذ القرار حول طلبك في غضون 140 يومًا (أو 20 أسبوعًا) من تاريخ تقديم استمارة "تأكيد الطلب" إلى فرع دائرة اللجوء.

وهناك أربع مراحل لإجراءات عملية الطلب في فرع دائرة اللجوء:

### 1. تقديم إفادة مكتوبة

- ◀ بعد أن قدمت استمارة الطلب الخاص بك، يجب عليك تقديم إفادة مكتوبة (عرض للأحداث) تصرح فيها بما حصل لك والظروف التي أدت إلى طلبك للجوء والحماية. ينبغي أن يتم تقديم الإفادة المكتوبة الخاصة بك إلى فرع دائرة اللجوء قبل أسبوع واحد على الأقل من المقابلة.
- ◀ إذا كان لديك وكيل، فسيقوم بمساعدتك في كتابة إفادتك. يجب أن تكون الإفادة مكتوبة باللغة الإنجليزية ويجب ذكر تواريخ أية أحداث حصلت. يجب أن تكون الترجمة الإنكليزية لإفادتك المكتوبة:

- ◀ معتمدة كترجمة صحيحة قام بها شخص على دراية بكل اللغتين وذو كفاءة في عمل الترجمة
- ◀ مكتوبة على ورق رسمي من دائرة الترجمة
- ◀ أو ختم المترجم أو توقيعه
- ◀ ومصحوبة بالوثائق الأصلية أو بنسخ مصدقة
- ◀ يجب ألا تتم ترجمة إفادتك من قبل أحد أفراد أسرة أو شخص لديه مصلحة في نتيجة طلبك.
- ◀ إذا لزم الأمر، يمكن أن يوفر لك فرع دائرة اللجوء المزيد من المعلومات حول ما يجب أن يكون موجودًا في الإفادة.

### المعلومات الحيوية

قد يطلب موظف اللجوء والحماية منك الموافقة على أخذ معلومات القياسات الحيوية (بصمات الأصابع وصوره فوتوغرافية)، وعادة ما يحدث هذا قبل المقابلة. لمزيد من المعلومات حول القياسات الحيوية، انظر نشرة "التحقق من بصمات الأصابع والصورة للهجرة".

### المساعدة الشخصية

يمكنك طلب شخص مساند آخر لحضور المقابلة معك من غير الوكيل الخاص بك. ويجب أن تقدم طلبك بشكل مكتوب قبل أسبوع واحد على الأقل من المقابلة. ويجب أن تشرح لماذا تحتاج إلى شخص مساند وما علاقتك بهذا الشخص كي يستطيع موظف اللجوء والحماية أن يقرر ما إذا كان يمكن للشخص الحضور. يجب على أي شخص مساند أو مراقب التوقيع على اتفاق المراقب للحفاظ على السرية.

### حضور المقابلة

من المهم جداً حضور المقابلة الخاصة بك، وإذا فشلت في حضور المقابلة، فلن يستطيع موظف اللجوء والحماية التوصل إلى نتائج لإثبات الحقائق أو المصادقية، ولذلك سيتم خديد قضيتك استناداً إلى المعلومات المتوفرة لدى موظف اللجوء والحماية.

### ماذا تفعل إذا كنت على غير ما يرام في يوم المقابلة

إذا كنت غير قادر على حضور المقابلة الخاصة بك بسبب المرض أو الإعاقة، فيجب إخطار موظف اللجوء والحماية فوراً. كما يجب تقديم شهادة طبية من ممارس طبي مسجل خلال وقت لا يتجاوز الساعة 04:00 مساءً من يوم المقابلة المقررة لك. من أجل أن تكون الشهادة الطبية مقبولة، يجب خديد:

1. مرضك أو الإعاقة الحاصلة لك
2. المدة المتوقعة للمرض أو الإعاقة
3. ورأي الطبيب في سبب عدم استطاعتك حضور المقابلة
4. رأي الطبيب حول الوقت الذي سوف تكون فيه بصحة جيدة وقادراً على حضور المقابلة

إذا قرر موظف اللجوء والحماية أن الشهادة الطبية مستوفية للمعايير المذكورة أعلاه، فيمكن خديد موعد جديد للمقابلة.

إذا حصل موظف اللجوء والحماية على معلومات تضر بقضيتك، فسنباشرك حولها وسيكون لديك فرصة للتعليق على هذه المعلومات.

سيتم تسجيل المقابلة الخاصة بك إلكترونياً كما سيقوم موظف اللجوء والحماية بتدوين سجل مكتوب للمقابلة. يمكنك في وقت لاحق طلب نسخة من التسجيل ومن الملاحظات المدونة لموظف اللجوء والحماية.

جرى معظم المقابلات من الساعة 02:00 صباحاً إلى 05:00 مساءً في مكتب فرع دائرة اللجوء في أوكلاند. وفي بعض الأحيان، جرى المقابلات في ويلينغتون وكرايست تشيرتس.

إذا كان قد تم احتجازك، فسيتم إجراء مقابلة معك في مكان الاحتجاز (في السجن أو في مركز إعادة توطين اللاجئين في ماجيري).

إذا كنت جزءاً من مجموعة عائلية، فسيقوم موظف اللجوء والحماية بإجراء مقابلات مع البالغين من أفراد الأسرة. كل على حدة. إذا كانت المجموعة العائلية الخاصة بك تتضمن قاصرين (دون 18 سنة)، فسوف يبلغك موظف اللجوء والحماية بما إذا كان الأطفال القصر في حاجة لحضور المقابلة وإذا كان سيتم استجوابهم. يرجى ملاحظة أن الأطفال الصغار لا يستطيعون البقاء معك في الغرفة عندما يتم إجراء المقابلة لك، ومن مسؤوليتك ترتيب من يعتني بأطفالك عندما تتم مقابلتك.

### الوكيل

إذا كان لديك وكيل فقد يحضر المقابلة معك.

### المترجم

إذا كنت بحاجة إلى مترجم، فسيقوم فرع دائرة اللجوء بتوفير مترجم مستقل في إحدى اللغات التي يمكنك التحدث بها وفهمها. سيقوم المترجم بترجمة كل ما تقوله وكل شيء يقوله موظف اللجوء والحماية. إن المترجم لا يشارك في عملية صنع القرار، والمترجم ملتزم بالحفاظ على سرية جميع المعلومات، ولذلك ينبغي عدم التخوف من إخبار موظف اللجوء والحماية بأي تفاصيل عن قضيتك.

إذا كانت هناك أية مشكلة في الترجمة الفورية في المقابلة الخاصة بك، فمن مسؤوليتك إثارة هذه المسألة مع موظف اللجوء والحماية أو وكيلك القانوني في المقابلة.

#### 4. القرار

سيقوم موظف اللجوء والحماية بإرسال نسخة من القرار حول طلبك إليك أو إلى الوكيل الخاص بك.

يقوم موظف اللجوء والحماية بتقييم كل قضية على أسس الوقائع الموضوعية. سيتخذ موظف اللجوء والحماية القرار استنادًا إلى جميع المعلومات التي قمت أنت بتزويدها مع غيرها من المعلومات الأخرى التي لديها/ لديها عنك أو عن بلدك. وسيقوم موظف اللجوء والحماية بتقييم التالي:

1. هل أقولك صادقة/موثقة؟
2. هل تستوفي قضيتك المعايير الواردة في المادة 11 أ (2) من "اتفاقية اللاجئين" أو هل أنت جدير بالحصول على صفة الشخص المحمي؟

#### 4.2 القرار

سوف يقوم موظف اللجوء والحماية بقبول طلبك أو رفضه.

#### إذا تم الاعتراف بك بصفة لاجئ أو شخص محمي

الاعتراف بك كلاجئ أو كشخص محمي يعني أنه مسموح لك بالبقاء في نيوزيلندا. إذا كنت ترغب في التقدم بطلب لتأشيرة دخول مؤقتة أو تأشيرة الإقامة الدائمة، فيمكنك التقديم لأقرب فرع للتأشيرات لدائرة الهجرة النيوزيلندية. سوف تتلقى مزيدًا من المعلومات من فرع دائرة اللجوء حول طلبات التقديم على تأشيرات الإقامة والاستقرار في نيوزيلندا.

في البدء سوف يتم منح تأشيرات عمل للبالغين الذين تم الاعتراف بهم كلاجئين أو كأشخاص متمتعين بالحماية. وسوف يتم منح الأطفال في سن المدرسة تأشيرات الطالب التي تسمح بالدراسة في أي مدرسة ابتدائية و/أو ثانوية. وسوف يتم منح تأشيرة زائر للأطفال الذين ليسوا في المدرسة.

بعد ذلك يمكنك التقديم للحصول على تأشيرة مقيم دائم. قد تأخذ عملية الحصول على تأشيرة الإقامة بعض الوقت لإكمالها وهي خطوة منفصلة وإضافية. لا تضمن صفة اللاجئ، أو الحماية الحصول على تأشيرة إقامة.

#### ماذا تفعل إذا كنت غير قادر على حضور المقابلة الخاصة بك لأي سبب آخر

إذا كنت لا تستطيع حضور المقابلة الخاصة بك لأي سبب آخر، فيجب أن تقدم أدلة خطية مؤيدة لذلك إلى موظف اللجوء والحماية قبل خمسة (5) أيام عمل. على الأقل. من موعد المقابلة المحددة. إذا تم قبول طلبك، فسيتم تحديد موعد جديد للمقابلة الخاصة بك في أقرب وقت ممكن.

#### 3. تقرير المقابلة وبيانات الأقوال النهائية

بعد المقابلة الخاصة بك، سيقوم موظف اللجوء والحماية بكتابة تقرير (تقرير المقابلة) يُلخص فيه قضيتك خلال فترة ثلاثة (3) أسابيع. سيتم إرسال التقرير لك وأو للوكيل الخاص بك.

عند استلامك "تقرير المقابلة" سيكون لديك ثلاثة (3) أسابيع للتعليق على ذلك التقرير وتقديم أية بيانات وأقوال أخرى دعمًا لقضيتك.

إذا تم إرسال تقرير المقابلة لك ثم عاد إلى فرع دائرة اللجوء لأن العنوان غير صحيح أو لأنك لم تعد تعيش في هذا العنوان ولم يكن لدى فرع دائرة اللجوء عنوانك الحالي، فقد يباشر موظف اللجوء والحماية باتخاذ القرار حول طلبك فورًا.

من المهم جدًا أن تقرأ "تقرير المقابلة" بعناية. وأن توضح في إجابتك إذا كنت توافق على كونه ملخصًا صحيحًا لما كنت قد ذكرته لموظف اللجوء والحماية. وإذا لم يكن صحيحًا، فيجب بيان المعلومات الخاطئة والصحيحة. كما يجب عليك الإجابة عن أي أسئلة إضافية أو شكوك أثيرت في "تقرير المقابلة".

إذا كان لديك وكيل فسوف يساعدك في الرد على "تقرير المقابلة".

يمكنك توفير معلومات لمساعدة طلبك حتى يوم اتخاذ القرار بقضيتك.

## 5.2 معلومات إضافية

### إذا لم يتم الاعتراف بك كلاجئ أو كشخص محمي

إذا كنت لا تفي بمعايير الاعتراف بك كلاجئ وتم أيضًا رفضك بصفة الشخص المحمي، فسوف تتلقى قرارًا بشرح أسباب هذا الرفض.

سيتم إبلاغك بالحقوق المتوفرة لديك لاستئناف قرار موظف اللجوء والحماية والوقت المحدد لهذا، وعمومًا فالقضايا التي يتم رفضها يمكن استئنافها لدى محكمة الهجرة.

إذا كان لديك وكيل قانوني، فإنه قد يساعدك في استئناف القضية لدى المحكمة.

إذا قدمت استئنافًا، فسيتم إرسال نسخة ملفك الموجودة لدى دائرة الهجرة النيوزيلندية إلى المحكمة وبها جميع المعلومات التي قدمتها أنت والوكيل الخاص بك إلى فرع دائرة اللجوء دعمًا لطلبك.

إذا قمت بتقديم طلب استئناف لقضيتك، فلا يمكن تحريك من نيوزيلندا حتى يتم تحديد نتيجة الاستئناف.

لمزيد من المعلومات عن الاستئناف، بإمكانك زيارة الموقع الإلكتروني للمحكمة:

<http://www.justice.govt.nz/tribunals/immigration-protection-tribunal/>

### إذا كان الاستئناف الخاص بك غير ناجح

إذا كان الاستئناف الخاص بك غير ناجح، وتقرر في النهاية أنك لا تعتبر لاجئًا ولا شخصًا محميًا، فيجب عليك مغادرة نيوزيلندا.

ينبغي لك أو لوكيل الخاص بك الاتصال بفرع الامتثال التابع لدائرة الهجرة النيوزيلندية لمناقشة الخيارات المتوفرة لك:

الهاتف: رقم 918 4474 (09) ورقم  
914 5740 (09)

### ماذا تفعل إذا لم تعد ترغب في طلب اللجوء

في أي مرحلة من العملية، أنت حر في مغادرة نيوزيلندا طوعًا. إذا غادرت نيوزيلندا بينما يتم القيام بإجراءات طلبك، فسيتم اعتبار ذلك سحبًا طلبك، وبإمكانك سحب طلبك أيضًا في أي مرحلة من العملية عن طريق إبلاغ موظف اللجوء والحماية خطيًا بأسباب سحب الطلب.

يجب أن تكون على علم بأن الشخص الذي يتم رفض منحه صفة اللاجئ والشخص المحمي في نيوزيلندا لن يستطيع التقديم لأي نوع آخر من التأشيرة أثناء وجوده في نيوزيلندا، وهذا يتضمن طلبات التأشيرة لما يلي: الطالب والعمل، والمهاجرين المهرة، وتأشيرات العمل والإقامة. وهذا ينطبق فقط على الأشخاص الذين تم رفض طلبهم للجوء والحماية. غير أن الشخص الذي يقدم طلبًا ثم يسحبه قبل موعد اتخاذ القرار بإمكانه التقديم لتأشيرة أخرى في نيوزيلندا.

### المفوضية السامية للأمم المتحدة لشؤون اللاجئين

تعمل المفوضية في أستراليا كهيئة رصد لعملية تحديد اللجوء في نيوزيلندا. يمكنك إيجاد المزيد من المعلومات حول المفوضية في موقعها على الإنترنت: [www.unhcr.org](http://www.unhcr.org)

### إلغاء صفة اللاجئ أو الحماية

إذا ثبت أنك قمت بالحصول على اللجوء على أساس بيانات أقوال كاذبة أو وثائق مزورة، فقد يقرر فرع دائرة اللجوء إلغاء وضع اللجوء أو الحماية الخاصة بك.

عملية الإلغاء تعكس الإجراءات الأربعة المتبعة والمبينة أعلاه لتحديد الطلبات لدى فرع دائرة اللجوء.

إذا تم إلغاء صفة اللاجئ أو الحماية الخاص بك، فسيتم إبلاغك بالحقوق التي لديك لاستئناف القضية ضد قرار موظف اللجوء والحماية والحدود الزمنية لهذا. عمومًا يمكن استئناف قرار إلغاء صفة اللاجئ والحماية الصادر من موظف اللجوء والحماية لدى المحكمة.

في ظروف معينة يستطيع موظف اللجوء والحماية إيقاف الاعتراف بصفة اللاجئ أو الشخص المحمي (إذا كان منح صفة اللاجئ أو الحماية لم يعد ضروريًا أو له ما يبرره). وتنعكس هذه العملية عملية الإلغاء.

## 6.2 طلبات اللجوء والحماية اللاحقة

ان تقديم طلب اللجوء و الحماية اللاحق يحدث في حالة رفض فرع دائرة اللجوء لطلب الشخص للجوء و/او قد فشل طلب الاستئناف المتقدم للمحكمة . فيقوم طالب اللجوء بتقديم طلب آخر اضافي للحصول على صفة الحماية و اللجوء.

ولغرض النظر في الطلبات اللاحقة، يجب استيفاء معايير معينة. يجب أن يكون موظف اللجوء والحماية مقتنعاً بأنه قد:

- ◀ حدث تغيير كبير في الظروف المتعلقة بالقضية منذ تقرر الطلب السابق;
  - ◀ ولم يتسبب طالب اللجوء بالتغيير الحاصل في 1 أو أكثر من الظروف إلا -
    - عن تصرف بحسن نية;
    - ولغرض إنشاء أسس للاعتراف به كلاجئ أو شخص محمي.
- قد يرفض موظف اللجوء والحماية النظر في طلب لاحق إذا كان مقتنعاً بأن القضية:
- ◀ غير مبررة بوضوح أو مسيئة بشكل واضح;
  - ◀ أو يكرر فيها أي ادعاء قد تم تقديمه سابقاً (بما في ذلك طلب لجوء لاحق).

## 3. حقوق ومسؤوليات طالبي اللجوء

### 1.3 حقوق

إذا تم إصدار تأشيرة (عمل، أو زائر، أو طالب)، فلك الحق في:

- ◀ الحصول على الدعم المالي من دائرة العمل والدخل إذا كنت تفي بالمتطلبات (قم بزيارة مكتب العمل والدخل المحلي لمعرفة ما إذا كنت مؤهلاً للحصول على المساعدة)
- ◀ حرية الاختلاط
- ◀ حرية التنقل
- ◀ الالتحاق بالمدرسة.

لمزيد من المعلومات حول خدمات الدعم، انظر كتيب "الخدمات لطالبي اللجوء".

### 2.3 مسؤولياتك

- ◀ إن مسؤوليتك كطالب لجوء هي ما يلي:
- ◀ التصرف بحسن نية، والتعاون مع فرع دائرة اللجوء، وقبول الحقيقة. إن تقديم معلومات كاذبة إلى موظف اللجوء والحماية يعتبر جريمة
- ◀ تزويدنا بالمعلومات الحيوية الخاصة بك إذا طلب موظف اللجوء والحماية ذلك
- ◀ البقاء على اتصال مع موظف اللجوء والحماية الذي يقرر الطلب الخاص بك، أو مع الوكيل الخاص بك إذا كان لديك وكيل، ويشمل هذا المحافظة على جميع مواعيدك وإبلاغ موظف اللجوء والحماية إذا كنت غير قادر على حضور المقابلة
- ◀ تزويد فرع دائرة اللجوء بالعنوان الحالي، وإخطار فرع دائرة اللجوء إذا قمت بتغيير عنوانك أثناء إجراءات معاملة طلبك
- ◀ توفير جميع المعلومات، والأدلة، والتقارير، والإفادات التي ترغب أن يتم أخذها بعين الاعتبار لتقرير وضع اللجوء والحماية الخاص بك

كطالب لجوء في نيوزيلندا، لك الحق في:

- ◀ البقاء في نيوزيلندا حتى يتم البت نهائيًا في طلبك للحصول على صفة اللاجئ والحماية
- ◀ أن تعامل معاملة عادلة ومشروعة بغض النظر عن العرق، أو الجنس، أو العمر، أو الدين، أو الميل الجنسي، أو أي إعاقة
- ◀ النظر في طلبك بعدل وبشكل صحيح
- ◀ المشورة أو التمثيل القانوني. قد تتوفر المساعدة القانونية المجانية اعتمادًا على قضيتك. راجع مقطع "التمثيل القانوني" للحصول على مزيد من المعلومات.

◀ الحصول على الرعاية الصحية المدعومة من الحكومة (يرجى ملاحظة أن الجميع في نيوزيلندا يجب أن يدفعوا أجورًا لرؤية طبيب. باستثناء الأطفال تحت سن السادسة (6)، الذين يعالجون مجانًا)

- ◀ ممارسة الديانة الخاصة بك
- ◀ إصدار وثيقة هوية لك إذا لم يكن لديك وثيقة سفر صالحة.

إذا تم إصدار تأشيرة العمل، فلك الحق في:

- ◀ الانخراط في العمل بالأجرة (للحصول على معلومات بشأن حقوق العمال، راجع: <http://mbie.govt.nz/>)
- ◀ زيارة الصفحة على "علاقات العمل والتوظيف".

- ◀ تأكد من استمرار صلاحية التأشيرة الخاصة بك بينما تتم متابعة طلبك (إذا كان لديك تأشيرة). ويمكن القيام بذلك بالتقديم لأقرب فرع للتأشيرات تابع لدائرة الهجرة النيوزيلندية. وللحصول على مزيد من المعلومات، يرجى الاتصال بمركز الاتصال لدائرة الهجرة على الرقم 914 4100 (09) (أوكلاند) أو 0508 55 88 55 (بقية أنحاء نيوزيلندا) أو زيارة الموقع [www.immigration.govt.nz](http://www.immigration.govt.nz)
- ◀ الامتنال للقانون. بما في ذلك احترام حقوق الآخرين في حرية الدين والتحرر من التمييز
- ◀ رعاية أطفالك إذا كانوا موجودين في نيوزيلندا (على سبيل المثال، يجب أن يكون هناك دوماً شخص بالغ للإشراف على الأطفال دون سن 14. وإذا كانت أعمارهم تتراوح بين ستة (6) و16 سنة فيجب عليهم الالتحاق بالمدرسة)
- ◀ مغادرة نيوزيلندا إذا لم ينجح طلبك وأي استئناف قدمته. كما يجب ملاحظة أنه إذا تقرر في النهاية أنك لست لاجئاً أو شخصاً محمياً فلن تعود مؤهلاً للحصول على إعانات الرعاية الصحية المحفظة في نيوزيلندا.

## مسرد المصطلحات

أحوال شبيهة بوضع اللاجئين ويقوم كفيل بتقديم طلب لتوطين الشخص في نيوزيلندا. يجب أن يكون الكفيل معترفًا به كلاجئ من قبل المفوضية وتم منحه تأشيرة إقامة دائمة في نيوزيلندا كجزء من برنامج حصة اللاجئين. يجب أن يكون الشخص المرشح هو أحد أفراد أسرة الكفيل المباشرة الذين تم التصريح عنهم في طلب التقديم الأصلي للإقامة الدائمة للكفيل. كما يجب أن يكون الكفيل يعيش في نيوزيلندا، ويفي بمتطلبات حسن السير والسلوك.

**الوكيل:** شخص بإمكانه تقديم النصح لك حول القوانين التي تنطبق على طلب اللجوء والحماية الخاصة بك. ويساعدك في التعامل مع دائرة الهجرة النيوزيلندية. يجب أن يكون هذا الشخص محاميًا (شخصًا يحمل شهادة ممارسة محاماة حالية صادرة عن "جمعية القانون" في نيوزيلندا) أو مستشارًا للهجرة مرخصًا من قبل "هيئة مستشاري الهجرة".

**المساعدة القانونية:** تمويل حكومي لتزويد الناس بالمساعدة القانونية عندما لا يستطيعون دفع تكاليف توكيل محام لتمثيلهم قانونيًا.

**المعلومات الحيوية:** صورة فوتوغرافية لكل أو جزء من الرأس والكتفين مع بصمات الشخص وصورة للفحوصة.

**ملتمس أو طالب اللجوء:** الشخص الذي يقول أنه أو أنها لاجئ أو شخص محمي. لكن لم يكن قد تقرر طلبه بعد.

**لاجئ الاتفاقية:** هو طالب اللجوء الذي تم الاعتراف به كلاجئ. واللاجئ هو الشخص الموجود. بسبب خوف له ما يبرره من التعرض للاضطهاد لأسباب تتعلق بالعرق أو الدين، أو الجنسية، أو الانتماء إلى مجموعة اجتماعية معينة، أو إلى رأي سياسي خارج بلد جنسيته، ولا يستطيع، أو لا يرغب بسبب ذلك الخوف، رجلاً كان أو امرأة، أن يستظل بحماية ذلك البلد.

**الشخص المحمي:** هو الشخص الذي لا يفي بمعايير الاعتراف به كلاجئ، ولكن توجد أسس جوهريّة تدعو إلى الاعتقاد بأنه سيكون في خطر التعرض للحرمان التعسفي من الحياة، والتعذيب أو المعاملة القاسية، أو غير الإنسانية، أو المهينة أو العقاب. إذا تم ترحيله من نيوزيلندا، كما لا يستطيع هذا الشخص الحصول على الحماية المحلية المناسبة في بلده الأصلي أو بلد إقامته الاعتيادية السابق.

**لاجئ الحصة:** شخص تم اعتباره لاجئًا بواسطة المفوضية السامية للأمم المتحدة لشؤون اللاجئين قبل أن يصل إلى نيوزيلندا. كما تشمل الحصة المتقدمين بطلبات "حصة اللاجئين للم شمل الأسرة". هؤلاء هم الناس الذين لا يتم الاعتراف بهم عادة كلاجئين، ولكنهم في



## جهات الاتصال

### المفوض السامي للأمم المتحدة لشؤون اللاجئين

موظف قانوني  
المكتب الإقليمي للمفوضية في أستراليا، ونيوزيلندا،  
وبابواغينيا الجديدة، وجنوب المحيط الهادئ  
14 Kendall Lane,  
New Acton, ACT 2601,  
Australia  
هاتف: 0061 2 6281 9100  
فاكس: 0061 2 6247 2933  
الموقع: [www.unhcr.org](http://www.unhcr.org)

### فرع دائرة اللجوء

,Level 12, 280 Queen Street  
Auckland CBD  
العنوان البريدي:  
PO Box 90533, Victoria Street,  
Auckland 1142, DX: CX10074  
هاتف: 09 928 2236  
فاكس: 09 914 5298  
البريد الإلكتروني: [RSB@mbie.govt.nz](mailto:RSB@mbie.govt.nz)  
الموقع:  
[www.immigration.govt.nz/  
branch/RSBHome/](http://www.immigration.govt.nz/branch/RSBHome/)

### دائرة الهجرة النيوزيلندية

مركز الاتصال لدائرة الهجرة  
الهاتف (من أوكلاند): 09 914 4100  
الهاتف (من أي مكان آخر في نيوزيلندا):  
0508 55 88 55  
الموقع: [www.immigration.govt.nz](http://www.immigration.govt.nz)

### محكمة الهجرة والحماية

Chorus House, Level 1,  
41 Federal Street, Auckland 1010  
العنوان البريدي:  
DXEX 11086, Auckland 1142,  
New Zealand  
هاتف: 09 914 4299  
فاكس: 09 914 5263  
البريد الإلكتروني: [IPT@justice.govt.nz](mailto:IPT@justice.govt.nz)  
الموقع:  
[www.justice.govt.nz/tribunals/  
immigration-protection-tribunal](http://www.justice.govt.nz/tribunals/immigration-protection-tribunal)

